

ЗВІТ ПРО УПРАВЛІННЯ
за 2019 рік
Державне підприємство «Міжнародний Аеропорт «Бориспіль»
Код ЄДРПОУ 20572069

Звіт про управління складено відповідно до Методичних рекомендацій Міністерства фінансів України від 07.12.2018 №982. Звіт не належить до складу фінансової звітності та доповнює її інформацією, яка допомагає користувачам отримати достовірне уявлення про діяльність ДП МА «Бориспіль».

Зміст Звіту:

Загальна інформація про Підприємство	2
Опис діяльності та організаційна структура	3
Виробничі результати діяльності	5
Фінансові результати, ліквідність та зобов'язання	7
Екологічні аспекти	10
Кадрова політика та соціальні аспекти	11
Розвиток інфраструктури, дослідження та інновації	13
Перспективи розвитку	15
Ризики та загрози	16

Загальна інформація про Підприємство

Державне підприємство «Міжнародний Аеропорт «Бориспіль» (ДП МА «Бориспіль», Підприємство, Аеропорт) є державним комерційним підприємством цивільної авіації, яке засноване на державній власності та входить до сфери управління Міністерства інфраструктури України (Уповноважений орган управління). 100% статутного фонду ДП МА «Бориспіль» належить Державі в особі Міністерства інфраструктури України. Зареєстрована адреса Підприємства - 08300, Київська обл., Бориспільський р-н, с. Гора, вул. Бориспіль-7.

Головними завданнями ДП МА «Бориспіль» є:

- отримання прибутку від здійснення господарської діяльності;
- своєчасне задоволення попиту економіки та суспільних потреб в наданні послуг для здійснення авіаційних перевезень;
- забезпечення авіаційної безпеки та безпеки польотів.

Підприємство є суб'єктом природних монополій в частині забезпечення посадки-зльоту повітряних суден, забезпечення авіаційної безпеки, забезпечення наднормативної стоянки повітряного судна, забезпечення комунальних послуг на території аеропорту.

Завдяки активній політиці залучення авіаперевізників, у 2019 році до ДП МА «Бориспіль» виконували польоти більше 50 авіакомпаній, серед яких: Air Arabia, Air Astana, Air Baltic, Air France, Air Malta, Air Moldova, Adria Airways, Atlasjet Ukraine, Azerbaijan Hava Yollary, Azur Air, Austrian Airlines, Belavia, British Airways, Bravo Airways, Brussels Airlines, Bukovyna, Czech Airlines, El Al, Ellinair, Flydubai, Georgian Airways, Iraqi Airways, KLM, LOT, Lufthansa, Myway Airlines, Pegasus Airlines, Qatar Airways, Ryanair, SkyUp, SWISS, Turkish Airlines, Ukraine International Airlines, Wind Rose, YanAir, тощо.

ДП МА «Бориспіль» є єдиним аеропортом України, що успішно конкурує з великими європейськими аеропортами-хабами. За оцінкою Міжнародної ради аеропортів (ACI Europe), Підприємство у 2019 році очолило рейтинг зростання серед великих аеропортів Європи (перше місце в групі європейських аеропортів, які обслуговують від 10 до 25 мільйонів пасажирів).

За рішенням Уряду, у 2019 році різко зросло податкове навантаження (податковий тиск) на Підприємство. Загальна сума платежів Аеропорту до держави склала 46% від чистих доходів та 134% від чистого прибутку державного Підприємства. Вказане навантаження вкрай негативно впливає на діяльність Підприємства.

Середня кількість працівників ДП МА «Бориспіль» у 2019 році становила 4445 осіб.

Керівництво здійснює Генеральний директор в особі Рябікіна Павла Борисовича (керівник з 24.03.2017 р.).

Опис діяльності та організаційна структура

Підприємство провадить основну діяльність у трьох сегментах: авіаційні послуги, допоміжні авіаційні послуги та комерційні послуги.

Сегмент авіаційних послуг включає авіаційні послуги, у тому числі використання терміналів та злітно-посадкових смуг, а також забезпечення авіаційної безпеки. Такі послуги, в основному, є об'єктом регулювання.

Сегмент допоміжних авіаційних послуг включає певні послуги з обслуговування пасажирів, наземне обслуговування повітряних суден, забезпечення послуг із заправки паливом, забезпечення харчуванням, а також обслуговування вантажів.

Сегмент комерційних послуг включає надання іншим компаніям площ для діяльності з обслуговування авіаперевізників та пасажирів, для провадження роздрібної торгівлі, для рекламної діяльності, а також надання послуг з паркування автомобілів, готельних послуг, комунальних послуг тощо.

ДП МА «Бориспіль» має всі ліцензії та дозволи, необхідні для ведення своєї господарської діяльності.

Підприємство є дійсним членом профільних міжнародних та національних асоціацій: Міжнародної ради аеропортів (Airports Council International; ACI Europe), Української авіатранспортної Асоціації (УАТА), Торгово-Промислової Палати України, Української асоціації якості, Організації роботодавців підприємств транспортних послуг, Асоціації платників податків України тощо, та керується в своїй діяльності стандартами та практиками Міжнародної асоціації повітряного транспорту (International Air Transport Association; IATA), Міжнародної організації цивільної авіації (International Civil Aviation Organization; ICAO).

ДП МА «Бориспіль» є найбільшим та найпотужнішим аеропортом України, що забезпечує більшість авіаційних пасажирських перевезень та значну частину вантажних авіаперевезень.

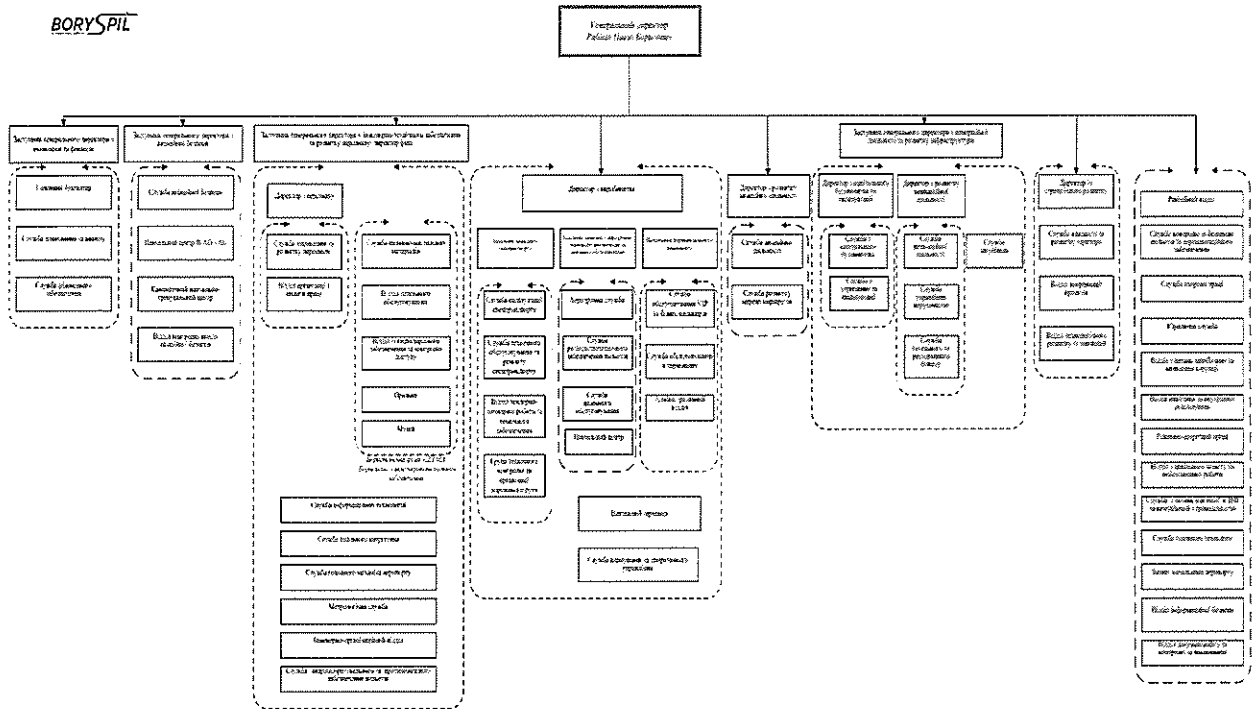
Попит на послуги Аеропорту підтримується вигідним розташуванням на перетині міждержавних транспортних шляхів (поєднують Азію з Європою та Америкою), близькістю до столиці, наявністю сучасної інфраструктури та впровадженням «хабової» стратегії розвитку.

Інфраструктура Аеропорту включає в себе 2 злітно-посадкові смуги (довжиною 4 км та 3,6 км), а також 3 пасажирських та вантажний термінал. Аеропорт пов'язаний залізничним сполученням з центральним залізничним вокзалом м. Києва.

Інфраструктура Аеропорту потребує розширення та оновлення. Проекти оновлення інфраструктури Аеропорту реалізуються відповідно до схваленої КМУ «Концепції розвитку Міжнародного аеропорту «Бориспіль» на період до 2045 року». Внаслідок рішення Уряду щодо збільшення нормативу відрахування дивідендів, починаючи з 2 півріччя 2019 року Підприємство було фактично позбавлене можливості реалізовувати інфраструктурні проекти.

До державного бюджету у 2019 році примусово вилучаються суми, що перевищують прибутки Підприємства. У 2019 році на користь держави з Підприємства було вилучено 2049 млн грн (при чистому прибутку 1533 млн грн). Внаслідок таких дій Уряду, Підприємство збільшує рівень заборгованості та не має можливості розвивати інфраструктуру.

Організаційна структура Підприємства спрямована на забезпечення ефективної роботи в умовах численних вимог до державних підприємств, передбачених діючим законодавством.



Керівник Підприємства Генеральний директор Рябікін П.Б., керівники основних напрямів діяльності:

Заступник ген. директора з економіки та фінансів Звонарьов К.О.,

Заступник ген. директора з комерційної діяльності та розвитку Зубко Г.Ю.,

Заступник ген. директора з інженерно-технічного забезпечення Струк О.В.,

Заступник ген. директора з авіаційної безпеки Хлівний М.В.,

Головний бухгалтер Шиловцева Г.О.,

Директор з виробництва Павлюк Ю.С.,

Директор з розвитку авіаційної діяльності – Волошин М.В.,

Директор з персоналу Джевага Н.П.,

Начальник юридичної служби Зінковський О.А.

Виробничі результати діяльності

Аеропорт «Бориспіль» – перше держпідприємство, що здійснило ефективну трансформацію бізнес-моделі та за кілька років перетворилося із стагнуючого та збиткового на високоефективне та високоприбуткове, європейського лідера за темпами зростання.

«Хабова» стратегія розвитку Аеропорту, впроваджена з 2015 року, спрямована на залучення додаткових трансферних пасажирів з іноземних ринків в умовах низької платоспроможності більшості вітчизняних пасажирів. Залучення значної кількості додаткових/трансферних пасажирів дозволяло зменшувати собівартість обслуговування одного пасажирів. Це призводило до зменшення вартості послуг Підприємства та підвищення його привабливості для авіакомпаній та пасажирів. Таким чином, Підприємство разом з авіакомпаніями, що базуються в ньому, створювало авіаційний продукт, привабливий на українському та міжнародному ринках.

Вказана стратегія забезпечила суттєве зростання кількості пасажирів, залучених Підприємством:

Показник	2014 рік	2015 рік	2016 рік	2017 рік	2018 рік	2019 рік
Кількість обслугованих пасажирів, тис	6 890	7 277	8 645	10 555	12 603	15 260

Таким чином, зростання обсягів обслуговування пасажирів ДП МА «Бориспіль» за 5 років (2014-2019) склало 121%, тобто більше 20% на рік.

Відповідно до звіту Міжнародної ради аеропортів Європи (ACI Europe) ДП МА «Бориспіль» за результатами 2019 року очолило рейтинг зростання серед крупних аеропортів Європи. Підприємство (Kyiv Boryspil - «КВР») зайняло перше місце в групі європейських аеропортів, які обслуговують від 10 до 25 мільйонів пасажирів:

GROUP 1	GROUP 2	GROUP 3	GROUP 4
airports welcoming more than 20 million passengers per year	airports welcoming between 10 and 25 million passengers	airports welcoming between 5 and 10 million passengers	airports welcoming less than 5 million passengers per year
VIE +17.1%	KBP +21.1%	KRK +24.2%	OHD +72.1%
AYT +12.8%	MXP +16.6%	SVQ +18.3%	KUT +41.6%
SVO +8.9%	VKO +11.7%	NTE +16.7%	ZAD +32.5%
LIS +7.4%	TXL +10.1%	BOD +13.3%	BBU +25.8%
MAD +6.6%	OPO +9.8%	BLQ +10.6%	TKU +22.6%

Стабільне зростання обсягів пасажиропотоку забезпечено не лише співпрацею з найбільшим перевізником ДП МА «Бориспіль», авіакомпанією Міжнародні Авіалінії України (МАУ), а також і залученням нових авіаперевізників. У 2019 році було залучено 6 (шість) нових авіакомпаній та відкрито двадцять п'ять нових рейсів. Загалом, у 2019 році до Аеропорту виконували польоти більше 50 потужних міжнародних авіаперевізників.

Крім зростання кількості обслугованих пасажирів, ДП МА «Бориспіль» також забезпечує зростання обслугованого вантажу (2019: 42,0 тис т, 2018: 40,1 тис т, 2017: 36,9 тис т) та пошти (2019: 9,8 тис т, 2018: 8,7 тис т, 2017: 7,9 тис т). Основні обсяги вантажу та пошти перевозяться на пасажирських рейсах, проте Підприємством залучено декілька авіакомпаній, які виконують до Аеропорту

спеціальні вантажні рейси на вантажних ПС (Silk Way Airlines, European Air Transport DHL).

За останні роки Підприємство створило кілька факторів привабливості для Авіаперевізників та пасажирів:

- конкурентоспроможна вартість послуг Підприємства, забезпечена прозорим «Положенням про застосування знижувальних коефіцієнтів до аеропортових зборів»,
- широка географія маршрутів ДП МА «Бориспіль» - Аеропорт входить до 30 найкращих аеропортів Європи за якістю стиковок відповідно до даних ACI Europe 2019 року,
- висока якість послуг Підприємства - Аеропорт увійшов до 20-ки найпунктуальніших летовищ Європи відповідно до звіту експертів Flightstats, а також у 2019 році увійшов до 3-ки лідерів у Східній Європи за якістю відповідно до рейтингу SkyTrax.

Створення вказаних факторів привабливості Підприємства забезпечене високою якістю управління ДП МА «Бориспіль» та професійною реалізацією стратегії Підприємства у 2015-2019 роках.

З 2019 року Підприємство відчуває вплив кількох регуляторних факторів, що негативно впливають на подальший розвиток (хаотична дивідендна політика та посилення податкового навантаження, підтримка низькодохідних авіаперевезень, дискримінаційні регуляторні норми по відношенню до українських авіакомпаній, порівняно з іноземними, тощо).

Фінансові результати, ліквідність та зобов'язання

За підсумками 2019 року ДП МА «Бориспіль» отримано 4745,9 млн. грн. доходів, що на 4,7% більше, ніж за 2018 рік. Динаміка та структура зростання доходів за 2014-2018 роки наведена у таблиці:

Показник	2014 рік	2015 рік	2016 рік	2017 рік	2018 рік	2019* рік
Усього доходи, млн грн, в т.ч.:	1 822	3 081	3 616	4 097	4 534	4 746
Аеропортові збори, млн грн	991	1 749	2 309	2 587	2 665	2 814
Допоміжні авіаційні послуги, млн грн	378	513	687	805	1 030	1 053
Комерційні послуги, млн грн	224	292	399	524	638	678
Інші, млн грн	229	526	221	181	200	201

* за МСФЗ

Основну частину доходу ДП МА «Бориспіль» (близько 59%) формують доходи від аеропортових зборів (пасажирський збір, збір за зліт та посадку ВС, збір за забезпечення авіабезпеки, збір за стоянку). Аеропортові збори регулюються державними органами, що знижує гнучкість цінової політики Аеропорту.

За підсумками 2019 року доходи від аеропортових зборів зростали меншими темпами, ніж пасажиропотоки, що було зумовлено:

- зменшенням ставки пасажирського збору відповідно до наказу Міністерства інфраструктури у другому півріччі 2017 року,
- розповсюдженням стимулюючих коефіцієнтів (знижок) до аеропортових зборів у розмірі до 80% на всіх авіаперевізників відповідно до рекомендацій Антимонопольного комітету України,
- прийняттям у 2019 році Програми діяльності КМУ, однією з цілей якої було збільшення частки низькодоходних (low-cost) маршрутів, що призвело до зменшення частки високодохідних авіаперевезень.

Інші доходні сегменти Підприємства демонстрували високу позитивну динаміку, насамперед, внаслідок збільшення пасажиропотоку. Таким чином, Підприємство забезпечувало ефективну політику управління дохідністю, яка забезпечує підвищення фінансових результатів (доходів та прибутку) та збільшення пасажиропотоку (задоволення суспільних потреб та попиту економіки в розвитку авіаперевезень).

За результатами 2016-2019 років Підприємство входить до переліку найприбутковіших державних підприємств України:

Показник	2014 рік	2015 рік	2016 рік	2017 рік	2018 рік	2019 рік
Прибуток до оподаткування, млн грн	-138	859	1 697	2 114	2 273	1 896

Прибутковість Підприємства досягнута за рахунок зростання пасажиропотоку та доходів навіть у несприятливих зовнішніх умовах, забезпеченню ефективного контролю витрат. Висока якість управління ДП МА «Бориспіль» та професійна реалізація стратегії Підприємства забезпечили ефективну трансформацію бізнес-моделі.

Зменшення фінансового результату у 2019 році викликане наступними факторами:

- впливом переоцінки основних засобів станом на 31.12.2019 відповідно до стандартів МСФЗ,
- розконсервацією терміналу F для обслуговування лоу-кост перевізників,
- збільшенням частки низькодоходного пасажиропотоку та розповсюдженням знижок на велику кількість авіаперевізників,
- наявністю дискримінаційних норм по відношенню до українських авіакомпаній порівняно з іноземними (лише для українських авіакомпаній в Україні діють акцизи на авіапаливо, заборона транспортного сполучення та польоту над кількома країнами, ПДВ на внутрішніх рейсах; інші негативні фактори також більшою мірою впливають на базові українські авіакомпанії: проблеми з розмитненням запчастин для літаків, недоступні кредитні ресурси, завищені збори за аеронавігацію ДП «Украерорух» тощо),
- збільшенням фінансових витрат внаслідок залучення додаткових кредитів в умовах вилучення державою надзвичайних сум дивідендів та податків (за рік вилучено на користь держави 2049 млн грн замість запланованих фінпланом 846 млн грн).

Слід зазначити, що вказана сума відрахувань до бюджету не враховує оплати за оренду приміщень, збудованих Підприємством. Адже відповідно до діючого законодавства, 70% доходів від оренди площ Підприємства сплачуються орендарями безпосередньо до Фонду державного майна України, минаючи Підприємство.

В умовах посилення податкового та дивідендного тиску держави, Підприємство оптимізувало строкову структуру боргу для покращення поточних показників ліквідності. Внаслідок цього значення показників ліквідності Підприємства знаходяться на дуже високому рівні:

Показник	2014 рік	2015 рік	2016 рік	2017 рік	2018 рік	2019* рік
Коефіцієнт поточної ліквідності (Current ratio)	1,0	1,3	1,2	1,0	1,8	3,4
Коефіцієнт швидкої ліквідності (Quick ratio)	0,9	1,2	1,1	0,9	1,6	3,0
Чистий оборотний капітал, млн грн (Net working capital)	-50	303	292	36	828	1 496

* за МСФЗ

Вартість оборотних активів Підприємства значно перевищує обсяг поточних зобов'язань – чистий оборотний капітал ДП МА «Бориспіль» збільшився до 1496 млн. грн., проти 828 млн. грн. на початок поточного року.

В той же час, обсяг Чистого боргу (борг, зменшений на обсяг грошових коштів) значно збільшився, оскільки Підприємство у 2019 році було вимушено залучати кредити задля спрямування до державного бюджету сум, що перевищують його прибутки. Чистий борг перевищив рівень кризового 2014 року:

Показник	2014 рік	2015 рік	2016 рік	2017 рік	2018 рік	2019* рік
Чистий борг, млн грн	3 084	2 188	1 831	1 320	1 373	3 305

* за МСФЗ

Завдяки репутації менеджменту, бездоганній кредитній історії та високому кредитному рейтингу, Підприємству вдається залучати фінансові ресурси за ставками нижчими, ніж є на ринку, та нижчими, ніж залучає держава на зовнішніх ринках. Чутливість до валютного ризику, зумовлена суттєвим обсягом боргових зобов'язань Підприємства, номінованих в іноземній валюті, мінімізується прив'язкою до іноземної валюти аеропортових зборів.

Екологічні аспекти

На Підприємстві впроваджена і функціонує інтегрована система менеджменту у відповідності до міжнародних стандартів ISO 9001:2015 та ISO 14001:2015, що забезпечує повне виконання вимог з екологічної безпеки.

ДП МА «Бориспіль» здійснює вплив на водне середовище, атмосферне повітря, земельні ресурси. Господарська діяльність Підприємства також призводить до утворення відходів різних класів небезпеки.

Детальна інформація щодо динаміки викидів забруднюючих речовин, парникових газів, видобутій води, скидання очищених зворотних вод, робіт з очищення ґрунтових вод від нафтопродуктів, витрат на охорону навколишнього природного середовища та на захист і реабілітацію ґрунту, інформація щодо утворення та поводження з відходами різних класів небезпеки тощо – наводиться у відповідних звітах, які подаються Підприємством щоквартально та щорічно.

Відповідно до «Плану заходів щодо зменшення шкідливого впливу діяльності ДП МА «Бориспіль» на навколишнє природне середовище на період до 2020 року» від 31.05.2019 № 47-04/2-04, протягом 2019 року Підприємством виконані Заходи у сфері охорони атмосферного повітря, Заходи у сфері охорони і раціонального використання водних ресурсів, Заходи з охорони земель, Заходи у сфері поводження з відходами.

Для покращення показників енергоефективності та зменшення споживання енергоресурсів аеропортом постійно розробляються та виконуються Програми заходів з енергозбереження. Так, у 2019 році, відповідно до Програми заходів з енергозбереження в ДП МА «Бориспіль» на 2019-2020 рр від 19.12.2018 № 63-10-1616 було проведено: заміну вікон на енергозберігаючі, виконано утеплення будівель та приміщень, встановлено енергозберігаючі системи освітлення (впровадження енергозберігаючих приладів освітлення на базі LED технологій при реконструкції автодороги, офісних приміщень, вантажного терміналу), проведено модернізацію системи опалення на базовому складі та реконструкцію теплового пункту готелю, тощо.

За результатами наглядового аудиту на відповідність вимогам стандартів ISO 9001:2015, ISO 14001:2015 встановлено, що екологічні аспекти господарської діяльності Підприємства ідентифіковані та оцінені, їх впливи на навколишнє середовище управляються Підприємством відповідно до вимог, встановлених міжнародними стандартами та законодавством України.

Кадрова політика та соціальні аспекти

ДП МА «Бориспіль» є одним з найкращих роботодавців України. Підприємство забезпечує систематичне зростання заробітних плат та підвищення соціального захисту працівників.

Динаміка основних показників з праці (середньооблікової кількості працівників та середньої заробітної плати) наведена у таблиці:

Показник	2014 рік	2015 рік	2016 рік	2017 рік	2018 рік	2019 рік
Середньооблікова кількість штатних працівників, осіб	4 338	3 951	3 885	3 921	4 046	4 434
Середня заробітна плата, грн.	5 922	6 795	9 230	12 196	15 582	20 023

Систематичне збільшення заробітної плати забезпечено щорічним підвищенням продуктивності праці на Підприємстві. Так, якщо у 2014 році кожний працівник обслуговував у середньому 1588 пасажирів, то у 2019 році – вже 3440 пасажирів. Таким чином, висока якість управління Підприємством забезпечила підвищення продуктивності праці в 2,2 рази за 5 років.

Кадрова політика Підприємства є складовою виробничої та управлінської політики та забезпечує створення згуртованого, відповідального та високопродуктивного трудового колективу, створює сприятливі умови праці, забезпечує можливість працевлаштування, просування по службі, гідний рівень доходів і впевненість для працівників у майбутньому, рівність трудових прав та можливостей для всіх працівників Підприємства, незалежно від раси, кольору шкіри, політичних, релігійних переконань, статі, гендерної ідентичності, походження, віку, стану здоров'я, сімейного та майнового стану. На Підприємстві працюють 35% жінок, у тому числі на керівних посадах, близько 30%.

Основною метою кадрової політики ДП МА «Бориспіль» є своєчасне забезпечення процесів комплектування, збереження та розвитку персоналу відповідно до вимог діючого законодавства та стану ринку праці. Кадрова політика Підприємства забезпечує: раціональне використання кадрового потенціалу, своєчасне забезпечення підприємства персоналом необхідної якості та у необхідній кількості, реалізацію прав і обов'язків працівників, що передбачені трудовим законодавством, соціальний захист працівників Підприємства.

На Підприємстві забезпечено підтримання зворотного зв'язку з працівниками (поштові скриньки, періодичні видання корпоративної газети «Вісник аеропорту», особисті зустрічі адміністрації з трудовим колективом, прийом з особистих питань, постійне інформування щодо наявних соціальних пільг, змін у соціальному забезпеченні, вивчення думки співробітників і впровадження нових форм пільг та гарантій, проведення різного роду анкетувань на Підприємстві для вивчення причин звільнення, задоволеності умовами праці тощо, недискримінаційні умови працевлаштування, прозорість кадрових процедур управління персоналом, можливості для працевлаштування та подальшої роботи осіб з інвалідністю, запроваджена політика щодо забезпечення високого рівня умов праці, комплексних заходів щодо охорони праці, гарантії при роботі в небезпечних або шкідливих умовах праці, співпраця з державними органами, застосування сучасних методів підбору персоналу (розміщення вакансій на сучасних сайтах пошуку роботи), використання соціальних мереж, участь у спеціальних заходах з державними службами зайнятості з питань працевлаштування відповідно до покликання, здібностей, професійної підготовки, освіти, наявності програми адаптації для

новоприйнятих працівників, організації професійної підготовки і підвищення кваліфікації працівників за рахунок коштів Підприємства.

Соціальний захист працівників Підприємства забезпечується відповідно до умов, передбачених Колективним договором та чинним законодавством. Метою соціального захисту працівників Підприємства є задоволення соціальних потреб працівників в умовах виробництва, забезпечення стабільності і захищеності, певної якості трудового життя.

Підприємство забезпечує високі соціальні гарантії, пільги і компенсації працівників за рахунок коштів Підприємства (безкоштовні доставка та навчання працівників, численні додаткові оплачувані відпустки, різноманітні премії, доплати та надбавки, матеріальні допомоги за різноманітними критеріями та ін.). З повним переліком пільг та компенсацій кожного працівника ознайомлюють як при прийманні на роботу, так і періодичними розсилками по каналах внутрішньої комунікації.

Підприємством в повному обсязі забезпечується виконання вимог з охорони праці. Проводяться попередні та періодичні медогляди, забезпечується навчання з питань охорони праці та періодична перевірка знань, атестація робочих місць, тощо. Відповідно до встановлених нормативів, працівники забезпечуються спецодягом та спецвзуттям високої якості, спецхарчуванням для окремих категорій працівників згідно з вимогами охорони праці. Підприємство систематично покращує умови праці, в т.ч. при реконструкціях приміщень. З метою контролю стану охорони праці, Підприємство здійснює внутрішні аудиту щодо стану охорони праці, за результатами яких забезпечується усунення можливих порушень. Завдяки високій якості управління Підприємством, зауваження від органів державного нагляду за станом охорони праці у 2019 році відсутні.

На Підприємстві діє велика кількість професійних спілок - різноманітних за ознаками професійності, переконань, орієнтації, стану здоров'я тощо. Керівники та члени всіх профспілок вільно висловлюють свої погляди та пропагандують свої цінності.

Керівники деяких профспілок не знаходяться у трудових відносинах з Підприємством, проте отримують передбачені законодавством виплати за рахунок працівників. У 2019 році профспілкові організації отримали від Підприємства та його працівників загалом 50,13 млн грн (у середньому, по 11,3 тис грн за кожного працівника Підприємства).

З отриманих коштів більшість профспілкових організації Підприємства забезпечують медичне страхування працівників, а також оздоровлення, екскурсії та додаткові виплати для деяких членів профспілок. Відповідно до законодавства, профспілкові організації не звітують перед Підприємством за витрачання коштів, отриманих від Підприємства та його працівників.

Розвиток інфраструктури, дослідження та інновації

ДП МА «Бориспіль» успішно конкурує з провідними аеропортами Європи, тому має відповідати найсучаснішим міжнародним критеріям якості та стандартів.

З метою дослідження та впровадження передових практик та інновацій відповідні фахівці Підприємства приймають участь у галузевих виставках та конференціях, вивчають новітні рекомендації ICAO та IATA, приймають активну участь у підготовці відповідних змін до національних регламентуючих документів з метою покращення стандартів та відповідності міжнародним нормам. Дослідження та впровадження інновацій на Підприємстві здійснюється за всіма основними напрямками діяльності.

Так, за результатами досліджень у 2017-2019 роках впроваджено декілька інноваційних технологій у виробництві, які дозволили:

- збільшити на 40% пропускну спроможність пунктів контролю на авіаційну безпеку без збільшення кількості персоналу;
- скоротити час обслуговування рейсів та пасажирів та багажу та підвищити утилізацію місць стоянок ПС завдяки реорганізації системи стоянок повітряних суден на пероні D та збільшення кількості внутрішніх автодоріг;
- скоротити час очищення злітно-посадкової смуги в складних метеоумовах на 30% та відповідно збільшити кількість рейсів, що обслуговуються, завдяки впровадженню нової високопродуктивної снігоприбиральної техніки;
- забезпечити оновлення процедури реєстрації з використанням кіосків самостійної реєстрації пасажирів та багажу, що дозволило збільшити пропускну спроможність та зменшити людській фактор при обслуговуванні пасажирів;
- прискорити проходження формальностей пасажирами завдяки впровадженню процедури Fast Line;
- оновити аварійно-рятувальну техніку, що забезпечило виконання рекомендованих міжнародних нормативів та створило можливість експлуатації сучасних широкофюзеляжних ПС, які використовуються для розвитку перспективних далекомагістральних напрямків.

Дослідження передових практик та впровадження інноваційних галузевих та крос-функціональних рішень на Підприємстві спрямовано в першу чергу на збільшення пропускну спроможності злітно-посадкової смуги, терміналів та трансферної зони, скорочення часу обслуговування пасажирів та багажу, скорочення часу обслуговування рейсів та збільшення їх кількості, скорочення трудових та фінансових витрат на обслуговування рейсів та пасажирів. Завдяки цьому Підприємство щорічно підвищує продуктивність праці та зменшує питомі витрати. Як наведено у розділі Кадрова політика та соціальні аспекти, за 5 років забезпечено збільшення продуктивності праці в 2,2 рази.

У 2017-2018 роках Підприємство разом з європейськими консультантами розробило «Концепцію розвитку Міжнародного аеропорту «Бориспіль» на період до 2045 року». Концепція була схвалена КМУ, та відповідно до неї, у 2018 та на початку 2019 року розпочали реалізовуватися інвестиційні та інфраструктурні проекти.

У 2019 році Аеропорт отримав згоду ЄІБ та ЄБРР щодо фінансування першого етапу розвитку інфраструктури (реконструкція Льотної зони). Перший транш на розвиток інфраструктури у розмірі 600 млн євро європейські фінансові інституції планували виділити у 2020 році. Втім, окупність інфраструктурних проектів можлива лише за умови вилучення державою з Підприємства у вигляді дивідендів не більше 40% прибутку. Вказаний розмір дивідендів діяв у 2018-2019 роках та був базою для розрахунків окупності.

Втім, у другому кварталі 2019 році Уряд збільшив норматив вилучення дивідендів з Підприємства до 90% з прибутку, загальний рівень податкового навантаження збільшився до 134% з прибутку. Угоди з європейськими фінансовими інституціями не були погоджені Міністерством фінансів та Міністерством інфраструктури. Майже всі інфраструктурні проекти були зупинені у другому півріччі 2019 року. Всі кошти, які заробляло Підприємство, а також кредити, які отримувало Підприємство – вилучалися до Державного бюджету України. Прокуратура та податкова служба відкрили кримінальні провадження з метою примусити державне підприємство виконувати рішення Уряду щодо вилучення коштів.

За 2019 рік з Підприємства було вилучено до бюджету майже 2,1 млрд грн. Це на 1,3 млрд грн більше, ніж було затверджено фінансовим планом Підприємства; в той же час нефінансованими залишилось 1,3 млрд грн інфраструктурних проектів, передбачених фінансовим планом. Таким чином кошти, передбачені на оновлення інфраструктури, вилучалися до державного бюджету відповідно до рішення Уряду.

Підприємство перенесло строк реалізації інвестиційних та інфраструктурних проектів на 2020 рік. Втім, станом на дату Звіту, фінансовий план ДП МА «Бориспіль» на 2020 рік міністерствами не погоджений та Урядом не затверджений. Державне підприємство позбавлене можливості реалізації розпочатих інфраструктурних проектів.

Перспективи розвитку

Указом Президента України від 04.09.2015 №535/2015 «Про рішення Ради національної безпеки і оборони України від 20.07.2015 «Про заходи щодо захисту національних інтересів України в галузі авіації» передбачено утворення на базі ДП МА «Бориспіль» міжнародного вузлового аеропорту («хабу»). На виконання вищезазначеного рішення розроблено Концепцію розвитку аеропорту «Бориспіль», яка схвалена Кабінетом Міністрів України.

Метою Концепції є:

- забезпечення сталого розвитку Аеропорту як міжнародного вузлового аеропорту;
- підвищення рівня безпеки польотів та авіаційної безпеки;
- підвищення рівня обслуговування пасажирів;
- створення сприятливого інвестиційного клімату для розвитку інфраструктури Аеропорту, в тому числі для мінімізації використання державних коштів;
- подолання зростаючої конкуренції з боку європейських аеропортів.

Реалізація Концепції запланована на період до 2045 року і складається з семи основних етапів, кожен з яких визначається обсягом прогнозованих авіаперевезень. При впровадженні заходів, визначених Концепцією, Аеропорт може забезпечити зростання кількості обслугованих пасажирів до 28 млн у 2030 році, 44 млн у 2040, 54 млн пасажирів у 2045 році.

Факторами, які в найближчі роки забезпечать високу конкурентоспроможність Аеропорту є:

- наявність сильного базового авіаперевізника, який працює за моделлю «хабу» (hub&spokes);
- наявність прозорої та гнучкої системи мотивації авіаперевізників, спрямованої на збільшення пасажиропотоків (як прямих, так і трансферних) та розвиток мережі маршрутів;
- розвиток сфери неавіаційної діяльності;
- розвиток інфраструктури Аеропорту (термінали, перони, льотні зони, системи обслуговування, тощо) для забезпечення комфортного сервісу пасажирів та авіаперевізникам в умовах динамічно зростаючого попиту та розвитку маршрутної мережі.

Світовий досвід доводить, що стати «хабом» будь який аеропорт може лише діючи спільно з базовими авіакомпаніями, які мають розгалужену мережу маршрутів. Синергія зусиль авіакомпаній та аеропорту створює спільний продукт (авіаперевезення), який є конкурентоздатним за критерієм «ціна-якість». Реалізація Концепції розвитку забезпечить стабільне зростання доходів Підприємства та прибутковість його діяльності в умовах здешевлення авіаперевезень.

Ризики та загрози

Підприємство здійснює свою діяльність в Україні. Політична і економічна ситуація в країні в 2019 році характеризувалися нестабільністю, що призвела до погіршення стану державних фінансів, волатильності фінансових ринків, неліквідності ринків капіталу, нестабільності національної валюти по відношенню до основних іноземних валют.

Вказане негативно впливає на Регуляторні, Соціально-політичні, Фінансові та Ринкові, що впливають на діяльність Підприємства. Також Підприємство провадить свою діяльність в умовах Галузевих (Технічних та Операційних) ризиків, Екологічних ризиків та Інших ризиків (Кібер-загрози, порушення громадського порядку, тероризм тощо).

Аеропорт ідентифікує ризики та управляє ними для забезпечення своєї безперервної діяльності та виконання статутних завдань (отримання прибутку від здійснення господарської діяльності, своєчасного задоволення попиту економіки та суспільних потреб в наданні послуг для здійснення авіаційних перевезень, забезпечення безпеки).

Більшості ідентифікованих ризиків надається якісна оцінка, базуючись на експертному аналізі ймовірності їх виникнення та їх впливу на діяльність Підприємства. По кожному ідентифікованому ризику розробляється формалізована або неформалізована політика Підприємства задля зменшення потенційного негативного ефекту. Основні положення деяких політик управління ризиками оприлюднюються (наприклад, політика управління фінансовими ризиками – у фінансової звітності разом із звітом незалежного аудитора, управління екологічними ризиками – у відповідних звітах, тощо), проте деякі політики (операційні, недопущення кібер-загроз, недопущення порушення громадського порядку, боротьба з тероризмом, тощо) не можуть бути оприлюднені.

Втім, Підприємство систематично оприлюднює результати роботи системи управління ризиками – виробничі, комерційні, фінансові, екологічні, соціальні, звіти про безпеку польотів тощо.

Керівництво вважає, що здійснює всі заходи, які необхідні для підтримки стабільної діяльності та розвитку Аеропорту, внаслідок чого Галузеві (Технічні та Операційні) ризики, Фінансові ризики, Екологічні ризики суттєво ослаблюються та усуваються.

Найбільшу загрозу Підприємству несуть Функціональні ризики, які належать до зовнішнього середовища, а саме: Регуляторні ризики (відхилення від запланованих показників у результаті зміни законів чи регулятивних актів), Соціально-політичні ризики (відхилення від запланованих показників через дестабілізацію соціальної та політичної ситуації), Економічні ризики (відхилення від запланованих показників через зміну економічної ситуації), Форс-мажорні (відхилення від запланованих показників через виникнення стихійних лих, пандемій тощо).

Генеральний директор



Павло Рябікін

02 березня 2020